

# 石屋工務店 かわら版

第89号

## 石屋工務店

TEL 492-1483

京都市北区大宮薬師山東町31-1

http://www.kyoto-deseo.co.jp

### 牌人 石屋の多趣味人生



## 倍返した!!

20代の頃からTV番組と言うものをあまり見なくなりまして。極論を言いますと高校を出てから住み込みで働きだしましたので、30代になるまでTVの無い生活を送っていました。TVを購入したのは、38歳になったこ

る当時出始めていたプラズマTVを奮発して購入しました。これは大好きな映画を自宅で見るためでした。

そんな私です、マスコミの事に関しては全く疎く、みんなの話題についていきません。そんな中、テレビで半沢直樹がはやっているらしく、知り合いも、日曜日の夜は半沢があるのと言っていて誘って乗ってきません。何が面白いんだろうと調べてみますと、池井戸潤の原作の作品みたいです。池井戸潤は直木賞を取った下町ロケットは読んだ記憶がありましたので、ちよつと原作を読んでみようかと手に取ってみました。

現在テレビ化されているのは2冊のみ。原作は3冊あります。取りあえず最初の「おれたちバブル入組」を読んでみました。話のテンポが良く早く読めたのですが、どうも最後の終わり方がしっくりきませんでした。2冊目の「おれたち花のバブル組」はこれは次が必ず有るなど思わせる終わり方。そして映像化されていない「ロスジェネの逆襲」は一番しっくりくる内容でした。TVを見ていなかったので比べることはできませんが、最後が一番面白いですよ!!

石屋 紀次



文研モード社

## ウォーキングの秋

秋になり過ごしやすいくらいになりました。今年もウォーキング再スタートしました。いきなり長距離を歩くのは負担がかかるため、毎日の出勤30分と帰宅30分、これだけでも体質改善に影響します。無理をしない程度に少し大股で早歩きします。まわりからは「ほぼ競歩に近い」と言われます★

休日、街中まで1時間歩いたり、京都駅まで90分歩いたりします。交通費も浮くので一石二鳥です。

非常に矛盾しますが、時間がない時は自転車通勤します。新しい事務所になり、出勤経路の坂道が前より緩やかになり、ノンストップで自転車にのれるようになったため体力がもたず、結局、坂道の途中でギブし、手押しで事務所に着きます。

2年前に3段変速の自転車に買い換えたため、なかなかすぐ新車に！という勇気はないのですが、本当は電動自転車が欲しいと思っています。中島 あゆ美



## プチ栽培

モデルハウスの内覧会が終わり、頂いた花の植木が事務所いっぱいになりました。多すぎて面倒が見切れない為、スタッフに分けてもらえらるようになりましたが、私の住んでいる部屋は狭いので分けてもらい、育てることができません。そんなこともあり、ふとしたきっかけでハイドロカルチャーをしてみることにしました。ハイドロカルチャーとは水耕栽培のことです。少量の水で育てることができ、鉢も適当なコップで十分育つので室内で育てるのに場所もとれません。画像はゴムの木です。幹を切れば、ゴムっぽい樹液が出てくるのかと考えましたが、可愛そうなのでやめておきました。育て始めて2週間ほどたち、葉の一部が少し茶色に変色してきています。まだまだ育て

方がわかりませんが、がんばって面倒をみていこうと思います。

古野 充宏



## バスツアー



大國主命像

先日友人とバスツアーで遷宮の出雲大社に日帰りで行ってきました。バスツアーはそこそこの内容が盛りだくさんで楽しいものです。お弁当付きで駐車場の心配をしなくてよいし、程よいところで休憩もしてくれるし。お値段もそこそこリーズナブル。のはずが、どうも今回はよろしくなかったです。ちよつと余所見していたので他社の同じようなバスツアーを見落としてしまっていました。他社より2千円程高く、お弁当。他社は出雲蕎麦のご膳つき。お弁当も出雲大社参拝前後の自由時間で適当に食べてください。ゆつくり時間はあります。と言われてたのに、バスの中で食べることに。バスツアーはやっぱよく調べねばなりませんね。それでも充分喜んで楽しんで私たちが、出雲大社は本当に凄まじく大勢でした。大阪人の私は思わず算盤を弾いてみました。「1回のご祈祷で80万円位。それで1日10回だと...」今年も遷宮もあつたので当然ですが、大國主命は健在也。見事に出雲大社は栄えておりました。また折を見てバスツアーでお得に行ってみたいと思います。

石坂 千孝

## 通学電車に思うこと



大学の授業も始まり、また普通の日常が戻り、夏休みが恋しい今日この頃です。

私は2時間以上かけて大学まで通っているのですが、なんとと言っても毎日の通学が大変です。1限からの日は5時半に起きています。夏休み前よりも日が昇る時間が遅くなったため、起きる時間はまだ暗く、なかなか起きるのが辛い。これからはますます暗く・寒くなると考えるときと布団から出られないですね(笑)。また通勤ラッシュは、皆さんすごいスピードで歩かれるのでそれに合わせて歩くのは一苦労。電車もドアが開かないほどぎゅうぎゅうに人がいます。みんなどこか座れないかと座席争奪戦に闘争心が燃やしているのうかがえます。私一人です(笑)。座れたときは幸せです。通学をしているといろんな人がいて面白いこともありますが、苦勞はあります。朝早くから私よりも小さい小学生や高校生ががんばっているのを見ると、私もがんばろうと思えます。冬休みはまだですが、それまで毎日がんばります!

中西 恵梨





# モデルハウス第2弾 堂々完成!!

10/19土・20日  
PM1:00~PM5:00

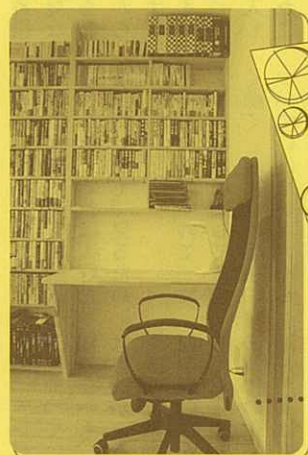
予約不要!! お気軽にお越しください!!  
鹿カレー プレゼント!

このモデルハウスのコンセプト

## 「地熱の活用にこだわった、暮らしやすい住まい」

そのために、夏も冬も快適に過せるエコロジーな工夫を  
いろいろなところに施しています。  
石屋工務店ならではのこだわりをモデルハウスで確かめてください。

使い勝手を考えたキッチン。食器棚やシンク、  
冷蔵庫などの配置にも  
ご注目ください。



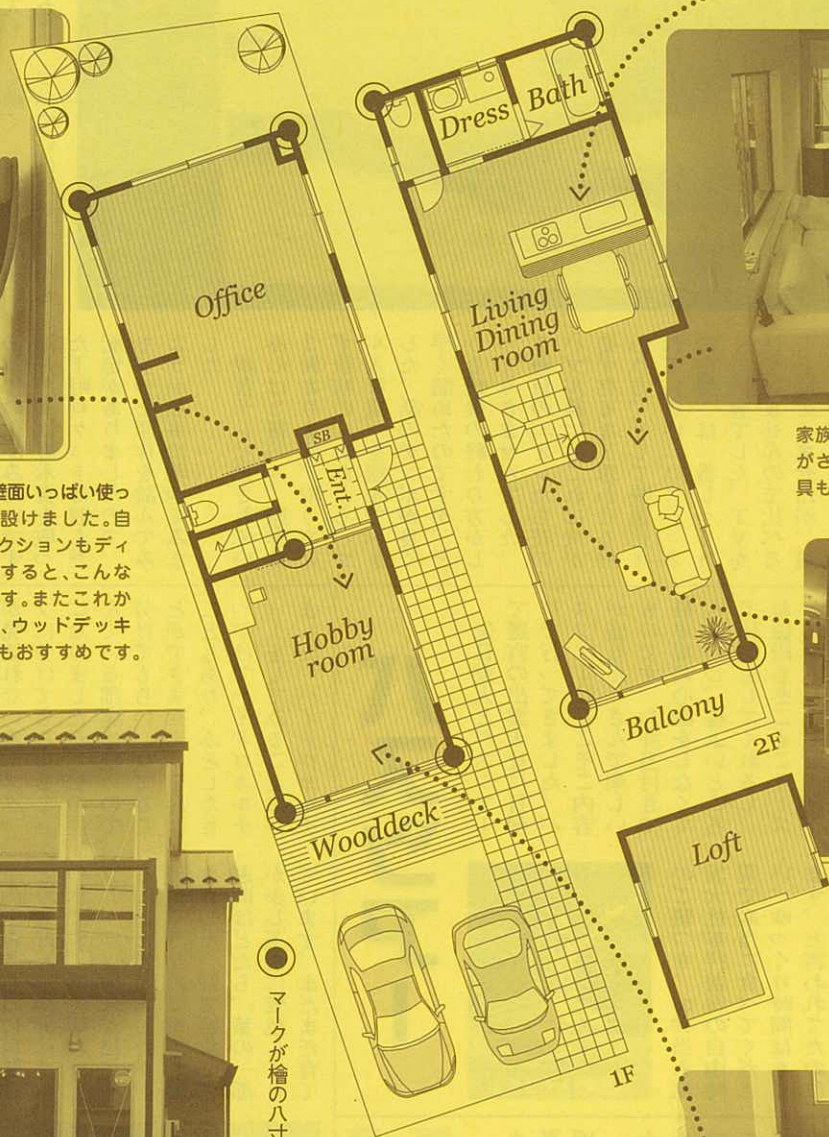
書斎には壁面いっぱい使った  
書棚を設けました。自  
慢のコレクションもデ  
ィスプレイすると、こ  
んなに素敵です。また  
これからの季節、ウ  
ッドデッキでの読書も  
おすすめです。



家族が集うリビングは、荒仕上げのフローリング  
がさわやかさと、温かみを演出します。IKEAの家  
具もびったりマッチしています。

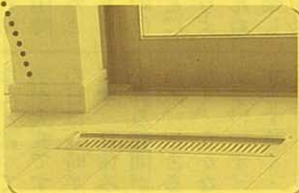


ロフトへは箱階段で。  
昇り降りが楽しくな  
りますね。家族の写  
真を飾ってみたり、  
お子様の絵本やおも  
ちゃを「見せる収納」  
にしてみてもいいか  
がですか?



●マークが檜の八寸の柱です。

遮熱材とウレタン吹きつけの二重の断熱をしています。底冷えの冬、蒸し暑い夏もできるだけエアコンの使用量を少なくできるよう、配慮しています。地球にも家計にもエコロジーですね。



夏場は床下の冷気を取り込み吹き出し口があります。

# 檜の八寸の家

通し柱に「檜の八寸角」の木材を使用しました。



現地がわかりにくい場合はお気軽にお問い合わせください。

●京都市北区大宮薬師山東町●市バス山ノ前町停歩3分

## 石屋工務店

<http://www.kyoto-deseo.co.jp>

### ☎075-492-1483

〒603-8474 京都市北区大宮薬師山東町47-5  
fax.075-492-1484 <年中無休>

石屋工務店

検索

宅建業/京都府知事(5)第10267号  
建設業/京都府知事(般-25)第31625号  
京宅員 (公社)近畿公取協加盟店  
インテリアコーディネーター登録店

エフエム京都  
@STATION  
FM KYOTO 89.4

社長石屋が出演中!!  
毎週金曜日 お昼12時40分からオンエア